

# ৰাজ্য শিক্ষা-গবেষণা ও প্ৰশিক্ষণ পৰিষদ, অসম

কাহিলিপাড়া, গুৱাহাটী-৭৮১০১৯

মাসভিত্তিক শৈক্ষিক দিনপঞ্জি

সোম	মঙ্গল	বুধ	বৃহস্পতি	শুক্র	শনি	ৰবি
		১ গ্ৰীষ্মের বন্ধ	২ গ্ৰীষ্মের বন্ধ	৩ গ্ৰীষ্মের বন্ধ	৪ গ্ৰীষ্মের বন্ধ	৫ গ্ৰীষ্মের বন্ধ
৬ গ্ৰীষ্মের বন্ধ	৭ গ্ৰীষ্মের বন্ধ	৮ গ্ৰীষ্মের বন্ধ	৯ গ্ৰীষ্মের বন্ধ	১০ গ্ৰীষ্মের বন্ধ	১১ গ্ৰীষ্মবন্ধ (বিশ্ব জনসংখ্যা দিবস)	১২ গ্ৰীষ্মের বন্ধ
১৩ গ্ৰীষ্মের বন্ধ	১৪ গ্ৰীষ্মের বন্ধ	১৫ গ্ৰীষ্মের বন্ধ	১৬ গ্ৰীষ্মের বন্ধ	১৭ গ্ৰীষ্মের বন্ধ	১৮ গ্ৰীষ্মের বন্ধ	১৯ গ্ৰীষ্মের বন্ধ
২০ গ্ৰীষ্মের বন্ধ	২১ গ্ৰীষ্মের বন্ধ	২২ গ্ৰীষ্মের বন্ধ	২৩ গ্ৰীষ্মের বন্ধ	২৪ গ্ৰীষ্মের বন্ধ	২৫ গ্ৰীষ্মের বন্ধ	২৬ গ্ৰীষ্মের বন্ধ
২৭ গ্ৰীষ্মের বন্ধ	২৮ গ্ৰীষ্মের বন্ধ	২৯ গ্ৰীষ্মের বন্ধ	৩০ গ্ৰীষ্মের বন্ধ	৩১ গ্ৰীষ্মের বন্ধ		

## জুলাই

### ২০২০



মোট শ্ৰেণীদিন এক বেখে কৰ্তৃ পক্ষৰ পূৰ্ব অনুমতি সাপেক্ষে বৰাক উপত্যকায় ১ থেকে ৬ জুলাই পর্যন্ত শ্ৰেণীদিন হিসাবে গণনা কৰে সমান সংখ্যক দিন পূজাৰ বন্ধৰ সঙ্গে মিলায়ে নেবেন।

### গ্ৰীষ্মাবকাশের সময় করণীয় কাজ

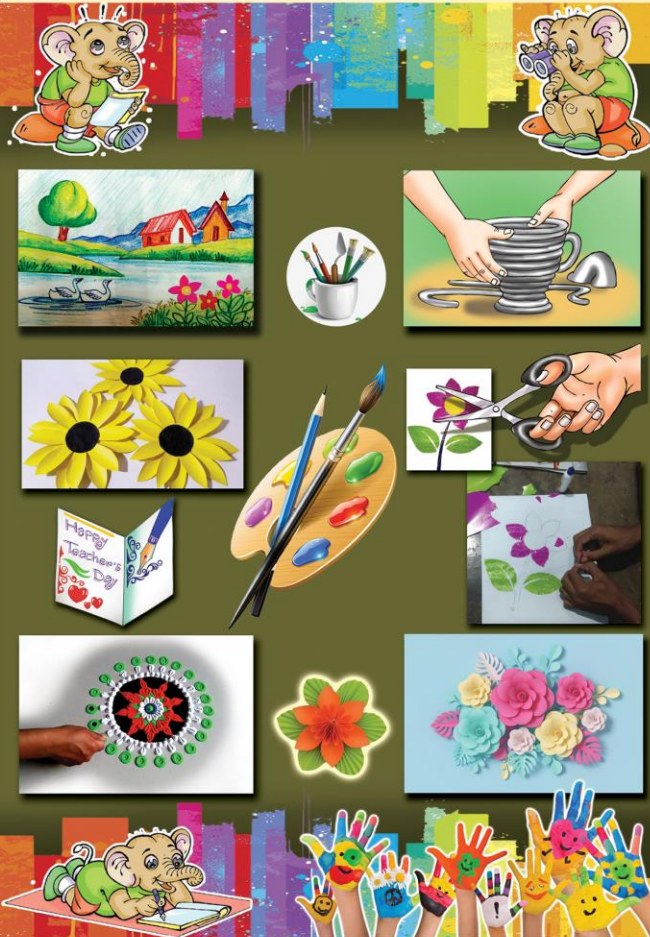
#### নিম্ন প্রাথমিক শ্ৰেণি (প্রথম থেকে পঞ্চম)

শিক্ষক-শিক্ষয়িত্ৰী জুন মাসের শেষের দিনটিতে এই স্তরের ছাত্র-ছাত্রীদের বন্ধের সময়ে ঘরে বিভিন্ন ধরনের শেখানো ও শেখাৰ সামগ্ৰী বানাতে দেবেন।

যেমন—

- বৰ্ণ কাৰ্ড, সংখ্যা কাৰ্ড, ছবি কাৰ্ড, পোস্টাৰ ইত্যাদি
- মাটিৰ সাহায্যে বিভিন্ন বস্তুৰ আকৃতি।
- কাগজৰ সাহায্যে খাম, গ্ৰিটিংস কাৰ্ড, ফুল ইত্যাদি।
- প্ৰিয় বিষয়ৰ চিত্ৰাঙ্কন।
- প্ৰিয় পদ্য, গান-বাজনা ইত্যাদিৰ অনুশীলন।

প্ৰত্যেক ছাত্র-ছাত্রী মাটি অথবা অন্য পাত্ৰে একটী কৰে গাছৰ চাৰা ৰোপণ কৰে লালন-পালন কৰবে। গ্ৰীষ্মৰ বন্ধ খোলাৰ প্ৰথম দিন গাছৰ চাৰাটিকে বিদ্যালয়ে নিয়ে আসবে এবং প্রতিদিন তাৰ যত্ন নেবে।



### শিক্ষক, অভিভাবক, সমাজের সক্রিয় ব্যক্তির করণীয়

- শিক্ষক-শিক্ষয়িত্ৰী, পিতৃ-মাতৃ, অভিভাবক তথা সামাজিক ভাবে সক্রিয় ব্যক্তির তত্ত্বাবধানে স্থানীয় পৰিকল্পনাৰ ভিত্তিতে ভ্ৰমণ/শিক্ষামূলক ভ্ৰমণ তথা পাৰিবাৰিক ভ্ৰমণৰ ব্যৱস্থা কৰিবেন।
- ছাত্র-ছাত্রীদের পিতৃ-মাতৃ তথা অভিভাবকদের দৈনিক কাজ কৰ্মে সাহায্য কৰতে উৎসাহি হতে অনুপ্ৰাণিত কৰিবেন।
- সেই সময়ে অনুষ্ঠিত সামাজিক উৎসব-পাৰ্বণ তথা অন্যান্য অনুষ্ঠানে অংশগ্ৰহণ কৰতে উৎসাহিত কৰিবেন।
- গৃহকাৰ্য বা প্ৰকল্প বা অন্যান্য কাৰ্যসমূহ এই সময়ে সম্পূৰ্ণ কৰাৰ ব্যাপাৰে নিশ্চিত হতে হবে।
- উল্লিখিত বিভিন্ন ভ্ৰমণ কাৰ্যসূচিৰ উপৰ একটী কৰে ভ্ৰমণ টিকা প্ৰস্তুত কৰতে দেবেন।

প্ৰকৃত শ্ৰেণী দিন -	০
(বৰাক উপত্যকা ছাড়া)	
ৰবিবাৰ	৪
গ্ৰীষ্মৰ বন্ধৰ দিন -	২৭
(বৰাক উপত্যকা ছাড়া)	
মাসটিৰ মোট দিন -	৩১



### গ্ৰীষ্মাবকাশের সময় করণীয় কাজ

#### উচ্চ প্রাথমিক শ্ৰেণি (ষষ্ঠ থেকে অষ্টম)

শিক্ষক জুন মাসের শেষের দিন এই স্তরের ছাত্র-ছাত্রীদের বন্ধের সময়ে ঘরে বিভিন্ন ধরনের লেখা-লেখি কৰতে এবং শেখানো ও শেখাৰ সামগ্ৰী প্ৰস্তুত কৰতে দেবেন।

যেমন—

- ভ্ৰমণ কাহিনি, গল্প, কবিতা ইত্যাদি।
- বাঁশেৰ ও বেতেৰ সামগ্ৰী।
- ৰুমাল, টেবিল ক্লথ, এপ্ৰইডাৰ ইত্যাদি।
- বিভিন্ন ধরনের মুখোশ, ফাইল কভাৰ
- প্ৰিয় বিষয়ৰ উপৰ পোস্টাৰ, ব্যানাৰ, গ্লোগান ইত্যাদি।
- প্ৰিয় বিষয়ৰ চিত্ৰাঙ্কন

প্ৰত্যেক ছাত্র-ছাত্রীৰা মাটি অথবা অন্য পাত্ৰে একটী কৰে গাছৰ চাৰা ৰোপণ কৰে লালন-পালন কৰবে। গ্ৰীষ্মাবকাশ শেষ হওয়ার পৰেৰ দিন গাছৰ চাৰাটিকে বিদ্যালয়ে এনে প্ৰত্যেক দিন তাৰ যত্ন নেবে।



# ৰাজ্য শিক্ষা-গবেষণা ও প্ৰশিক্ষণ পৰিষদ, অসম

কাহিলিপাড়া, গুৱাহাটী-৭৮১০১৯

মাসভিত্তিক শৈক্ষিক দিনপঞ্জি

	সোম	মঙ্গল	বুধ	বৃহস্পতি	শুক্র	শনি	ৰবি
<b>আগষ্ট</b> <b>২০২০</b> 	৩১ শ্ৰেণি দিন					১ বন্ধের দিন (হে-উত-জোহা)	২ বন্ধের দিন
	৩ শ্ৰেণি দিন	৪ শ্ৰেণি দিন	৫ শ্ৰেণি দিন	৬ শ্ৰেণি দিন	৭ শ্ৰেণি দিন	৮ শ্ৰেণি দিন	৯ বন্ধের দিন
	১০ শ্ৰেণি দিন	১১ শ্ৰেণি দিন	১২ শ্ৰেণি দিন	১৩ শ্ৰেণি দিন	১৪ শ্ৰেণি দিন	১৫ বন্ধের দিন ও উদযাপন দিন (স্বাধীনতা দিবস)	১৬ বন্ধের দিন
	১৭ শ্ৰেণি দিন	১৮ শ্ৰেণি দিন	১৯ শ্ৰেণি দিন	২০ বন্ধের দিন (শ্ৰীশ্ৰীশংকৰদেৱৰ তিথি)	২১ শ্ৰেণি দিন	২২ শ্ৰেণি দিন	২৩ বন্ধের দিন
	২৪ শ্ৰেণি দিন	২৫ শ্ৰেণি দিন	২৬ শ্ৰেণি দিন	২৭ শ্ৰেণি দিন	২৮ শ্ৰেণি দিন	২৯ শ্ৰেণি দিন	৩০ বন্ধের দিন (মহান)

### নিম্ন প্ৰাথমিক শ্ৰেণি (প্ৰথম থেকে পঞ্চম)

#### শ্ৰেণি অনুযায়ী পাঠ বিতৰণ

বিষয়	প্ৰথম	দ্বিতীয়	তৃতীয়	চতুৰ্থ	পঞ্চম
ভাষা	ফুলের বাগান আমাদের উৎসব	পৰিষ্কাৰ পৰিচ্ছন্নতা কে বেদি শক্তিশালী	সেই সাহসী মেয়েটি আব্দুলদের নতুন টায়ার	আসমের কাঁসা শিল্প বাড়	সন্মা লেখার চৰিকাগি বিচিত্ৰি মাহে কাহি নি
গণিত	যোগ বিয়োগ (২০ পৰ্যন্ত) মাপ-জোখ	টাকা পয়সা ধিমাত্ৰিক আকৃতি	ওজন পূৰণ	নমুনা ওজন	সমমিতি চেননিম্ন জীবনে সংখ্যাৰ ব্যবহার
ইংৰাজি	At the Market	A Pleasant Surprise	I am a Mobile Phone	Frogs at School	My Story
পৰিবেশ অধ্যয়ন			বীণ-বেতের সামগ্ৰী এবং সেউসোৱ ব্যবহার বায়ু ও আমাৰে চৰপাশ	আকৃষ্টিক দুৰ্গা প্ৰাকৃতিক সম্পদ শস্যেৰ উৎপাদন ও সংৰক্ষণ	যাতায়াত উদ্যোগ দূৰ্ঘেণ

প্ৰথম থেকে পঞ্চম শ্ৰেণি পৰ্যন্ত নিম্নলিখিত ক্ৰিয়াকলাপগুলো শিক্ষক ছাত্ৰ-ছাত্ৰীদেৰ স্তৰ অনুযায়ী মাসটিৰ পাঠেৰ সঙ্গতি রেখে অনুশীলন কৰাৰেব।

**স্বাস্থ্য ও শাৰীৰিক শিক্ষা সম্পৰ্কীয় ক্ৰিয়াকলাপ**

- স্থানীয় খেলা খেলবে।
- দীৰ্ঘ বীপ মারতে শিখবে।
- খাওয়ার আগে ও পরে সাবান দিয়ে হাত ধোয়ার অভ্যাস কৰবে।

**কলা ও শিল্প শিক্ষা সম্পৰ্কীয় ক্ৰিয়াকলাপ**

- কাগজের রঙিন প্ৰজাপতি প্ৰস্তুত কৰে শ্ৰেণিকক্ষের দেওয়ালেৰ একট অংশ সাজাবে।
- শ্ৰেণিকক্ষের ভিতৰেৰ কিংবা বাইৰেৰ পৰিবেশেৰ বিভিন্ন বস্তুৰ আকাৰ/আকৃতি, রং ইত্যাদি প্ৰত্যক্ষ কৰে সেউসোৱেৰ ছবি অঙ্কন কৰবে।



### উদযাপন দিবস ও অন্যান্য কাৰ্যাবলি

১৫ আগষ্ট -

বিদ্যালয় প্ৰাঙ্গণে ৰাষ্ট্ৰীয় পতাকা উত্তোলন কৰবেন। শিক্ষক-শিক্ষয়ত্ৰী, ছাত্ৰ-ছাত্ৰীৱা সমবেত হয়ে ভারতের স্বাধীনতা সংগ্ৰাম ও স্বাধীনতা দিবসেৰ তাৎপৰ্য ব্যাখ্যা কৰবেন।


- স্বাধীনতা আন্দোলনেৰ সঙ্গৈ সংগতি রেখে চিত্ৰাঙ্কন, কুইজ, দেশপ্ৰেমমূলক গানেৰ প্ৰতিযোগিতা অনুষ্ঠিত কৰবেন।
- অনুষ্ঠানেৰ সমাপ্তিতে ৰাষ্ট্ৰীয় সংগীত পৰিবেশন কৰবেন।



**স্বাধীনতা দিবস**

প্ৰকৃত শ্ৰেণি দিন - ২৩
ৰবিবাৰ - ৫
অন্যান্য বন্ধের দিন - ৩
মাসটিৰ মোট দিন - ৩১
(মাসটিৰ উদযাপন দিনেৰ সংখ্যা - ১)

- শিক্ষক-শিক্ষয়ত্ৰীৱা প্ৰতিটি শ্ৰেণিৰ প্ৰত্যেক বিষয়েৰ 'কাক্ষিত শেখাৰ ফলাফল' অনুযায়ী পাঠদান প্ৰক্ৰিয়া পৰিচালনা কৰবেন।
- বিশেষভাবে সক্ষম শিশুদেৰ ক্ষেত্ৰে শিক্ষক-শিক্ষয়ত্ৰীৱা পাঠসমূহ যাতে তাৰেৰ অনুকূল হয় এনেভাবে সাজিয়ে নিয়ে পাঠদান কৰবেন।
- ঘৰ বা বিদ্যালয় পৰিষ্কাৰ-পৰিচ্ছন্ন কৰে ৰাখা ও সেই সঙ্গৈ আশপাশেৰ পৰিবেশ পৰিষ্কাৰ কৰে ৰাখাৰ দায়িত্ব অন্যান্য ব্যক্তিদেৰ সঙ্গৈ বিদ্যালয়েৰ ছাত্ৰ-ছাত্ৰী ও শিক্ষক-শিক্ষয়ত্ৰীদেৰেৰ পালন কৰা উচিত।
- ৰাস্তা দিয়ে চলা-ফেৰা কৰাৰ সময় বা ৰাস্তা পাৰ হওয়াৰ সময় নিজে সাবধান হওয়া এবং সেই সঙ্গৈ শিশু, বৃদ্ধ এবং বিশেষভাবে সক্ষম ব্যক্তিদেৰ সাহায্য কৰা আমাৰেৰ দায়িত্ব ও কৰ্তব্য।
- বিদ্যালয়েৰ স্বাস্থ্য বিধিসম্মত ব্যবস্থাবলিৰ তদাৰকীকৰণেৰ জন্য ছাত্ৰ সংসদ থেকে একজন বা ততোধিক ছাত্ৰ প্ৰতিনিধি নিযুক্ত কৰবেন, যাতে প্ৰত্যেক বিদ্যালয়েৰ স্বচ্ছতা অটুট থাকে। এই ক্ষেত্ৰে ছাত্ৰ প্ৰতিনিধিৰ দায়িত্ব সময়ানুসাৰে পৰিবৰ্তন কৰবেন।



### উচ্চ প্ৰাথমিক শ্ৰেণি (ষষ্ঠ থেকে অষ্টম)

#### শ্ৰেণি অনুযায়ী পাঠ বিতৰণ

বিষয়	ষষ্ঠ	সপ্তম	অষ্টম
ভাষা	অবিস্মৰণীয় দুই নারী	অসম প্ৰত্যাহ্বান	হুৱানো সভ্যতাৰ খোঁজে
গণিত	পৰিসীমা এবং কালি তথ্যৰ ব্যবহার	ৰাশিৰ তুলনা পৰিমেয় সংখ্যা	বীজগণিতীয় ৰাশি ও অভেদ গোটা আকৃতিৰ দৃশ্যমান
ইংৰাজি	A Holiday in Delhi	The Daffodils	Louis Pasteur
বিজ্ঞান	জীব ও তার পৰিমাণ পতি ও দুৰত্বেৰ পৰিমাণ	প্ৰাণী ও উদ্ভিদেৰ পৰিবেশ তত্ত্ব উদ্ভিদেৰ প্ৰজনন	বল ও চাপ ঘৰ্ষণ
সমাজ বিজ্ঞান	পৃথিবীৰ গ্ৰহণ কৰাৰ প্ৰক্ৰিয়া পৃথিবীৰ গ্ৰহণেৰ মন উঠানেৰ প্ৰক্ৰিয়া	দিগ্ৰিৰ স্থলস্থান পৰিচালনা, যাত্ৰাট এবং উঠান (খ.দি) নিৰ্গমন এবং নিৰ্বাচন প্ৰক্ৰিয়া (গ.দি)	স্বাৰেৰ উল্লেখ এবং পৰিচাল কৰাৰ প্ৰক্ৰিয়া ইতিহাসেৰ প্ৰেক্ষাপট কালত হওয়া সংস্কৰণ (ই) স্বাধীনতাৰ প্ৰক্ৰিয়া (গ.দি)
হিন্দি	बाघ और बतौर प्रकृति का संदेश	स्वाधीनता संग्राम में युवांग का बहिर्मुख कानन का कहानी	भारत वर्धन तीर्थ का तीर

ষষ্ঠ থেকে অষ্টম শ্ৰেণি পৰ্যন্ত নিম্নলিখিত ক্ৰিয়াকলাপগুলো শিক্ষক ছাত্ৰ-ছাত্ৰীদেৰ স্তৰ অনুযায়ী মাসটিৰ পাঠেৰ সঙ্গতি রেখে অনুশীলন কৰাৰেব।

**কৰ্ম শিক্ষা সম্পৰ্কীয় ক্ৰিয়াকলাপ**

- মৌলিক অধিকাৰ সম্পৰ্কীয় শ্লোগান, পোস্টাৰ, ফেস্টুন, ব্যাননাৰ ইত্যাদি প্ৰস্তুত কৰবে।
- পাচন সাৰ প্ৰস্তুত কৰতে শিখবে।

**স্বাস্থ্য ও শাৰীৰিক শিক্ষা সম্পৰ্কীয় ক্ৰিয়াকলাপ**

- মেরুদণ্ড সোজা কৰে সুখাসনে বসতে শিখবে।
- খাওয়ার আগে ও পরে সাবান দিয়ে হাত ধোয়ার অভ্যাস কৰবে।

**কলা শিক্ষা সম্পৰ্কীয় ক্ৰিয়াকলাপ**

ৰবীন্দ্ৰ সংগীত, বৰগীত, জ্যোতি সংগীত, ৰাজা সংগীত, ভূপেন্দ্ৰ সংগীত, বনগীত ইত্যাদি গাইতে শিখবে।



২০২০ শিক্ষাবৰ্ষ থেকে সপ্তম শ্ৰেণি ভাষা ও ষষ্ঠ শ্ৰেণি থেকে অষ্টম শ্ৰেণি পৰ্যন্ত গণিত ও ইংৰাজিৰ নতুন পাঠ্যপুস্তকেৰ প্ৰচলন হবে।  
 যদিও শৈক্ষিক দিনপঞ্জিতে মাস অনুযায়ী পাঠ বিতৰণ কৰা হয়েছে, তবে প্ৰতিটি মূল্যায়নেৰ আগে বিষয় অনুযায়ী নিৰ্ধাৰিত পাঠসমূহ শিক্ষক-শিক্ষয়ত্ৰীৱা নিজেৰ নিজেৰ সুবিধা অনুযায়ী শেষ কৰবেন।  
 আগষ্ট মাসে প্ৰকৃতপক্ষে সম্পাদিত শ্ৰেণি দিনেৰ সংখ্যা  ৰাগে উল্লেখ কৰবেন। এই সংখ্যা যদি উল্লিখিত দিনেৰ চেয়ে কম হয়, তাহলে শিক্ষক-শিক্ষয়ত্ৰীৱা নিজেৰ সুবিধা অনুযায়ী শ্ৰেণি দিন সম্পূৰ্ণ কৰবেন।